



Samfundet S:t Erik  
Stockholm

Mark- och miljödomstolen  
Nacka tingsrätt  
mmd.nacka.avdelning4@dom.se

YTTRANDE  
2022-09-22

Mål nr  
P 719-22

## Överklagad detaljplan för Stallmästaregården m.m. i Solna stad. Yttrande över domstolens protokoll över syn 2022-09-06 på fastigheten Solna Haga 2:7. Mål nr P 719-22 (aktbilaga 32)

---

Samfundet S:t Erik har i Mark- och miljödomstolens protokoll 2022-09-06 över syn på Stallmästaregården (aktbilaga 32) beretts tillfälle att slutföra sin talan.

I protokollet nämns Samfundet S:t Eriks vid synen framförda argument beträffande det historiskt viktiga sambandet mellan Norrtull (tullhusen) och värdshuset Stallmästaregården, samt att området söder om "Tingshuset" varit bebyggt (sedan omkring 250 år) med ekonomibygnader hörande till värdshuset och att ett ersättande av den arkitektoniskt välanpassade personalbyggnaden med en grönyta således är ohistorisk och borde vara kulturhistoriskt oacceptabel. Den vid synen förevisade historiska bilden bifogas (bild 1).

Samfundet önskar komplettera beskrivningen i protokollet med ytterligare några aspekter vilka uttryckligen framfördes vid synen. På platsen visade undertecknad v. Feilitzen läget av Stallmästaregårdens enda tillfartsväg under de första 150 åren. Denna historiskt belagda väg skulle komma att byggas över av detaljplanens föreslagna byggnad. Vägen kan anas mitt på fotot sid. 8 i protokollet, sträckande sig från platsen för fotografen och framåt mellan de parkerade bilarna och de båda stora lönnarna till vänster (vilka skulle behöva huggas ner).

"Röda stugan" blev linneförråd först efter hitflyttningen omkring 1870. Den karakteristiska byggnaden utgör ett omistligt blickfång i fonden av Brunnsviksvägen, vilket illustreras av fotot sid.11. Den var före flyttningen brygghus och låg vid vattnet framför den norra värdshusbyggnaden.

Tillsammans med ett exteriört identiskt pumphus var den en symmetriskt placerad flygel till värdshusanläggningen med sina båda huvudbyggnader. Detta framgår av kartor från 1741 och senare, samt av den bifogade bilden från 1828 (bild 2). Detaljplanens flyttning av "Röda stugan" till platsen för dagens glasskiosk är således inte bara totalt i strid med byggnadsminnets skyddsföreskrifter (1985-06-07: punkt 3, byggnad 10) utan placeringen är dessutom historiskt felaktig.

Stallmästaregården har ett maximalt, åtminstone fyrdubbelt kulturhistoriskt skydd, utgående från byggnadsminnesförklaringen 1985, riksintressena Kungliga Nationalstadsparken och Solna AB 37 (Haga-Ulriksdal) samt plan- och bygglagens förvanskings- och rivningsförbud.

Samfundet S:t Erik hemställer ånyo att Mark- och miljödomstolen upphäver beslutet att anta detaljplanen för Stallmästaregården.

Stockholm 2022-09-22

För Samfundet S:t Erik

Monica Andersson  
Ordförande

Susanne Ingo  
Vice ordförande

Fredrik von Feilitzen  
Hedersledamot

Bilaga: Bilder



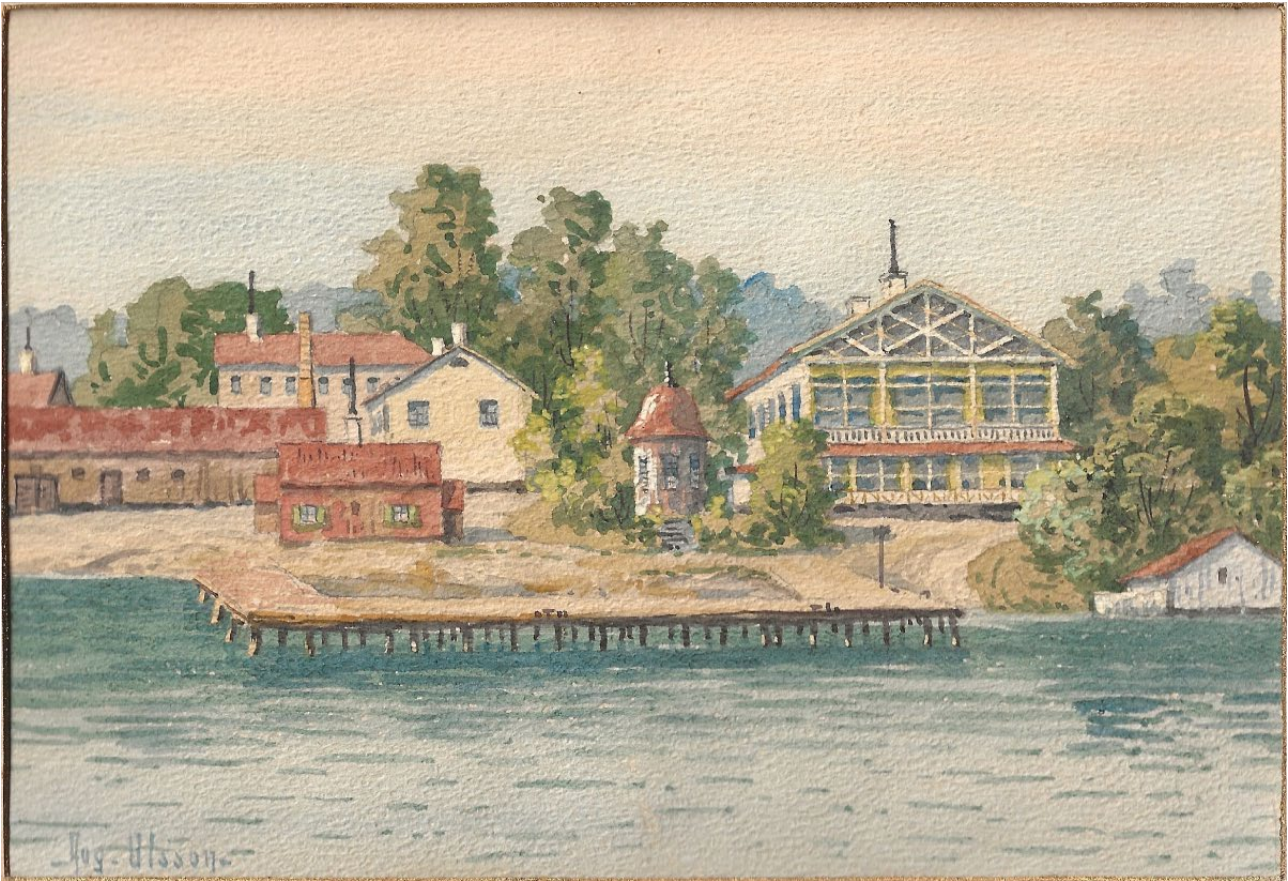


Bild 1: Akvarell av August Olsson från slutet av 1800-talet vilken visar värdshusets ekonomibyggnader till vänster om "Tingshuset". "Fiskarstugan" till vänster i förgrunden är bevarad på platsen. (Privat ägo, Fredrik v. Feilitzen.)

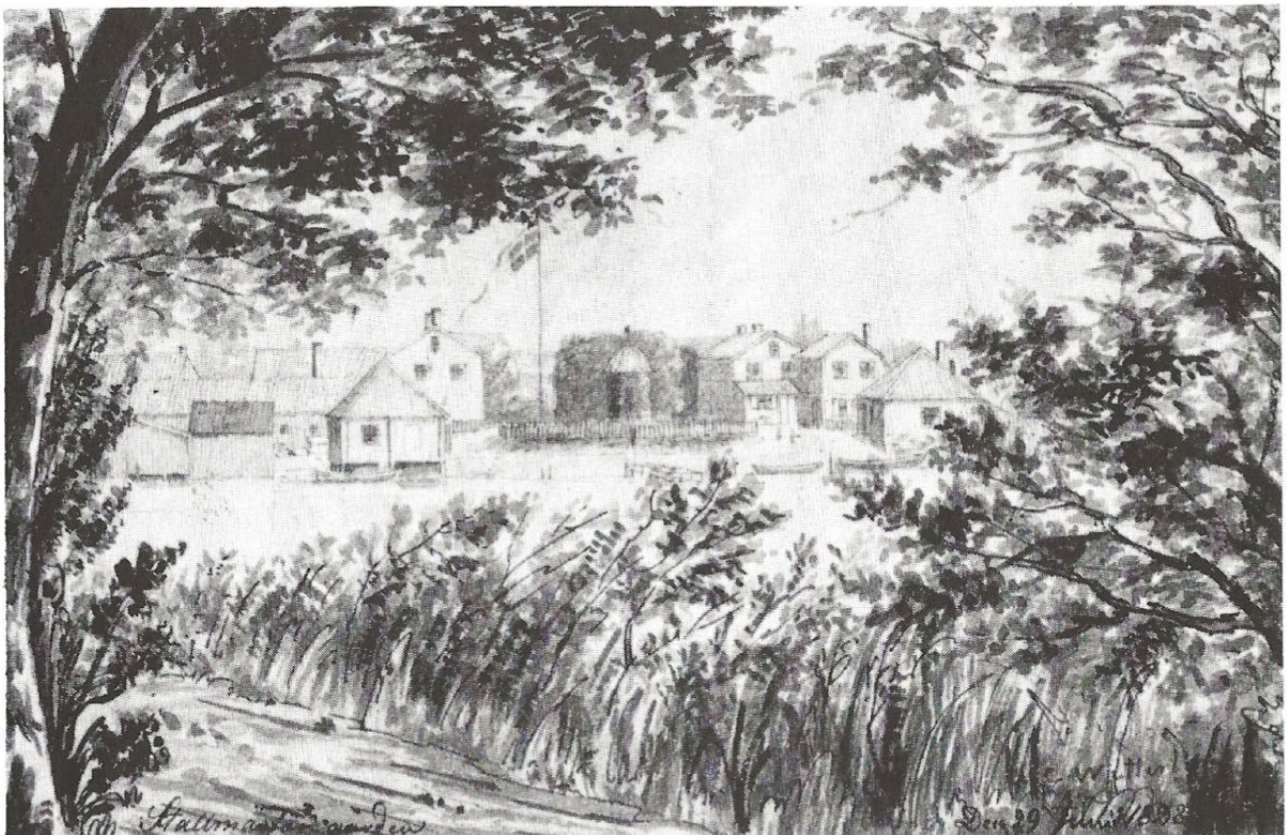


Bild 2. Sepialavering 1828 av A C Wetterling, som visar de båda som flyglar symmetriskt placerade byggnaderna med toppiga tak: Brygghuset till höger (efter flyttningen omkr. 1870 numera kallad "Röda stugan") och pumphuset till vänster. (Hans Beskow, Stallmästaregården: Anteckningar om dess byggnadshistoria och arrendatorer, 1979, sid. 39.