



Samfundet S:t Erik  
Stockholm

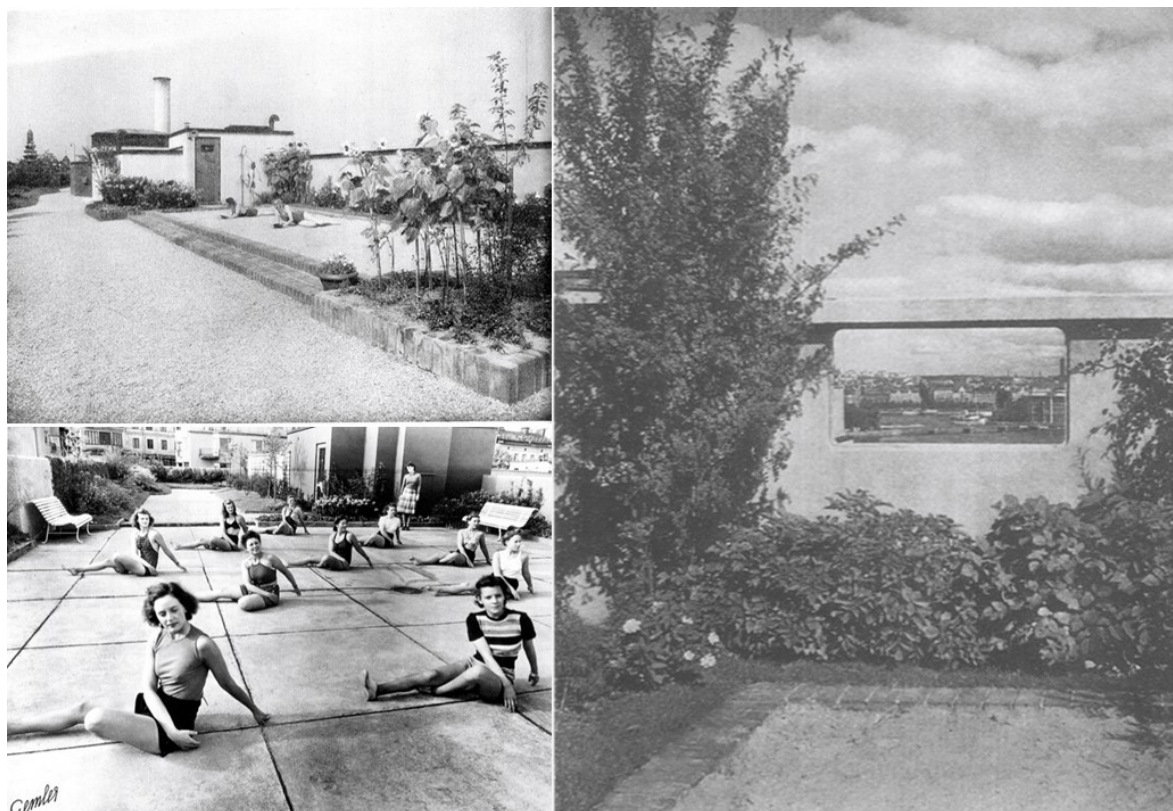
## ÖPPET BREV, 2020-12-10

### **Verk av kvinnliga landskapsarkitekter utplånas**

**Den modernistiska landskapsarkitekturen är i fara, och allra värst är det för verk av kvinnliga landskapsarkitekter. Flera är redan uttraderade, som Sylvia Gibsons bostadsgård i kv. Plankan och snart kan det vara för sent att rädda ett av de finaste verken: Ulla Bodorffs takträdgårdar på KF-husen vid Slussen, när byggnadsnämnden fattar beslut om ett påbyggnadsförslag vilket helt kommer att uttradera detta modernistiska mästerverk. Ska vi acceptera att verk av landets mest ansedda och nyskapande landskapsarkitekter uttraderas? Ska vi acceptera att 1900-talets landskapsarkitektur nästan enbart representeras av män trots att en rad kvinnor gjorde framträdande insatser med uppmärksamhet långt utanför landets gränser och med Ulla Bodorff som en av de klarast lysande stjärnor. Det är i hög grad en fråga om representation!**

Vad är ett verk av en kvinnlig landskapsarkitekt värt idag? Mycket litet kan det tyckas. Med den högt uppdrivna förtättnings- och byggtakten vi nu ser i Stockholm hotas framträdande modernistisk landskapsarkitektur – och mest hotade är verk utförda av kvinnliga landskapsarkitekter. Sylvia Gibsons bostadsgård i Svenska Bostädens kv. Plankan på Södermalm i Stockholm från 1969 har nyligen utplånats – och på tur står nu de sista resterna av Ulla Bodorffs epokgörande modernistiska takträdgårdar vid Kooperativa Förbundets huvudkontor vid Slussen. Med Atrium Ljungbergs planerade påbyggnad av husen försvinner för alltid något av det främsta som skapades vid denna tid. Kooperativa Förbundets takträdgårdar på huvudkontoret tillkom efter ett beslut från förbundets styrelse 1941 med syfte att ge de anställda – då nästan 1000 personer – en rekreativ miljö på arbetsplatsen med möjlighet till vila under lunch- och kafferaster, vilket ansågs särskilt värdefullt då grönområden saknades i denna del av staden.

Uppdraget att utforma takträdgårdarna gick till Ulla Bodorff, som under flera decennier var en av landets ledande landskapsarkitekter med internationell räckvidd. Med sina många bostadsområden, bostadsgårdar, industrimiljöer, folkparker, arbetsplatser och begravningsplatser kom hon att sätta stor prägel på svenska vardagsmiljöer från omkring 1940 till 1970-tal (Reimersholme, Mälarblick, Riksby, Skånska Cements fabrik i Stora Vika med tillhörande trädgårdar för de anställda i samhället Marsta, Fröslunda i Eskilstuna, ca 100 folkparker över hela landet). Med sina internationella kontakter genom sitt arbete i International Federation of Landscape Architects (IFLA) hade hon en framträdande roll i att arbeta för professionaliseringen av landskapsarkitektyrket och för att påvisa behovet av kvalificerade landskapsarkitekters medverkan i alla stora byggprojekt.



Ur: *Trädgårdskonst. Den moderna trädgårdens och parkens form*, utgiven 1948

Takträdgårdarnas rumsliga indelning gjordes med utgångspunkt i byggnadskropparnas grundform och de trapp- och hisstorn som stack upp över takytan. Trädgårdsrummen gavs olika karaktär och fyllde olika funktioner. Skulpturterrassen var tänkt för skulpturutställningar, men även som mötesplats för de anställda. Gymnastiken med duschar för kvinnlig och manlig personal, Plagen med sandyta och det glasövertäckta och vindskyddade Solariet anknyter direkt till tidens ideologiska tankar om vikten av rörelse utomhus och friluftsliv och visar hur både Kooperativa Förbundet och Ulla Bodorff låg i framkant när det gällde att omsätta dessa ideal i takträdgården. Flera av delarna kontrasterade mot varandra, som Rosengården med sina rosor mot Vildmarken med vårblooming av vitsippor och blåsippor, liksom Åttkanten med blommande buskar och perenner. Rumsligheten blev extra påtaglig genom de murar som ramade in rummen och fönstren och skapade utblickar över staden – som tavlor på väggarna med associationer till Le Corbusiers arkitektur.

Kooperativa Förbundets takträdgårdar har ett synnerligen stort kulturhistoriskt och arkitektoniskt värde, dels som miljö, dels som ett framträdande verk av Ulla Bodorff. Då de grundläggande strukturerna ännu finns kvar ges det nu ett ypperligt tillfälle att återskapa dem, särskilt som de är rikligt omskrivna och dokumenterade, bland annat av Bodorff själv i boken *Trädgårdskonst. Den moderna trädgårdens och parkens form* utgiven 1948. Trädgårdarnas utformning äger stor aktualitet i det samhälle vi nu lever i och kommer att ha framför oss. Att utradera ett verk av Bodorff är att jämställa med rivning av byggnader av uppmärksammade arkitekter som Lars Israel Wahlman, Gunnar Asplund eller Ivar Tengbom.

I Sverige etablerade de första kvinnorna sig inom yrket redan i början av 1900-talet vilket även i internationella sammanhang var tidigt, tidigare än i övriga Norden. Merparten hade förvärvat utbildningen utomlands, och bidrog därigenom till att föra in nya gestaltningsidéer i landet, liksom till att debattera om yrkets ställning och landskapsarkitektens betydelse i samhället. Dem vi känner till namnen idag var alla väletablerade och framgångsrika under den tid då de verkade. Men när skall Ulla Bodorff, Sylvia Gibson, Ester Claesson och Helfrid Löfquist få samma välförtjänta uppmärksamhet som såg en Holger Blom, en Erik Glemme, en Sven A Hermelin eller en Gunnar Martinsson? Listan över helt avlägsnade, förvanskade eller hotade verk av ledande kvinnlig landskapsarkitekt kan göras lång; verk efter verk försvinner utan att det tycks ha någon betydelse. Av Ester Claessons och Ruth Brandbergs arbeten från 1900-talets början finns idag mycket litet bevarat. Under senare år har flera av Ulla Bodorffs verk, som HSB:s Reimersholme och radhusområdet Mälarblick i Bromma, hotats av förtätning; att de finns kvar kan vi i hög grad tacka de boende för som arbetat hårt för att bevara dem. Kv. Plankan var ett av Sylvia Gibsons sista betydande uppdrag. Alltsedan 1940-talet hade hon arbetat med att gestalta miljöer för sjuka och friska, barn och vuxna, för nöje, boende och för tung industri. Att forma bostäders utemiljöer kom att bli ett av hennes paradområden. Enbart under 1960-talet arbetade hon med ett femtiotal bostadsprojekt i Göteborg, Jönköping, Stockholm, Vällingby, Västerås och Växjö.

Landskapsarkitektens historieskrivning har hittills uppmärksammat männen på bekostnad av kvinnorna. Namn som Sylvia Gibson, Ulla Bodorff, Ester Claesson, Ruth Brandberg, Inger Wedborn eller Helfrid Löfquist väcker inget igenkännande utom hos en liten intresserad eller initierad krets. Om inget radikalt görs idag för att hejda utplåningen av kvinnliga landskapsarkitekters gestaltade arbeten kommer den redan snedvridna representationen bli omöjlig att återställa. Då återstår inget annat än visuella representationer av tredimensionella verk. Ska vi låta nöja oss med det?

Stockholm den 10 december 2020

*Catharina Nolin*  
 Professor i konstvetenskap  
 Institutionen för kultur och estetik  
 Stockholms universitet  
[catharina.nolin@arthistory.su.se](mailto:catharina.nolin@arthistory.su.se)

*Monica Andersson*  
 Fil dr i statsvetenskap  
 Ordförande i Samfundet S:t Erik