



Samfundet S:t Erik
Stockholm

Till: Länsstyrelsen i Stockholms län
Stockholms stadsbyggnadskontor
Registraturen
stadsbyggnadskontoret@stockholm.se

ÖVERKLAGANDE
2021-01-13

Överklagande av bygglov för Tranbodarne 11, KF-huset, dnr 2020-06407-575

Bygglovets innebär att befintliga takpåbyggnader, inkluderande landskapsarkitekten Ulla Bodorffs takterrasser, rivs och ersätts med nya, högre påbyggnader för kontor och restaurangverksamhet.

Samfundet S:t Eriks sammanfattade ståndpunkt

Samfundet S:t Erik motsätter sig förslaget i sin helhet enligt vårt tidigare yttrande av 2020-08-10 och öppna brev av 2020-12-10 (bilaga 1 och 2). Åtgärderna innebär en grav förvanskning av byggnadens kulturhistoriska värden med hänvisning till PBL 8 kap, 13, 14 och 17§§ och 2 kap 6 §. Vidare innebär förslaget påtaglig skada på riksintresset Stockholms innerstad med Djurgården och dess särdrag med fronten mot vattenrummet, enligt MB 3 kap 6 §.

Historik

Det s.k. KF-huset ritades ursprungligen av arkitekten Gustav Wickman och uppfördes 1909–1910 för att rymma lager, kontor och bostäder. Kooperativa Förbundet (KF) övertog byggnaden på 1920-talet och lät bygga om den efter ritningar av arkitekterna Eskil Sundahl och Olof Thunström, vilka båda tillhörde KF:s arkitektkontor. På 1940-talet tillkom på initiativ av KF:s styrelse takträdgården vars syfte var att tillföra en rekreativ utemiljö för de anställda.

Landskapsarkitekten Ulla Bodorff anlätades för att i samarbete med Thunström utforma takträdgården som när den stod klar bestod av flera muromgärdade uterum med olika funktioner, såsom Skulpturterrassen, Gymnastikterrassen med duschar för kvinnlig och manlig personal, Plagen, Solariet, Rosengården och Vildmarken. I några av trädgårdsrummen skapades vyer över Stockholm genom öppningar i murarna, vilket anspelade på Corbusiers Villa Savoye. Vid invigningen 1944 beskrevs anläggningen som ”ganska enastående i Sverige t.o.m. i norra Europa” (DN 1944-09-16, s. 19).

Kulturhistoriskt värde och lagrum

Fastigheten är i sin helhet grönklassificerad av Stadsmuseet, vilket innebär att den är särskilt värdefull ur historisk, kulturhistorisk, miljömässig eller konstnärlig synpunkt. För en sådan byggnad ska PBL 8 kap, 13, 14 och 17§§ tillämpas bl.a. innebärande att byggnaden inte får förvanskas och att underhåll och ändringar ska anpassas till såväl omgivningens karaktär som byggnadens kulturhistoriska värden. Vidare ska enligt PBL 2 kap 6 § bebyggelse och byggnadsverk utformas och placeras på den avsedda marken på ett sätt som är lämpligt med hänsyn till stads- och landskapsbilden, natur- och kulturvärdena på platsen och intresset av en god helhetsverkan.

Fastigheten Tranbodarne 11 utgör en väl synlig del av stadens och Södermalms front mot vattenrummet. Den ökade byggnadshöjden skulle inverka negativt på stadssiluetten och därmed innebära påtaglig skada på Riksintresset Stockholms innerstad med Djurgården enligt MB 3 kap 6 § om riksintressen för kulturmiljövården.

Därtill har takträdgården, vars grundstruktur fortfarande är delvis bevarad, ett synnerligen stort kulturhistoriskt och arkitektoniskt värde, dels som miljö, dels som ett verk av Ulla Bodorff i hennes egenskap av förgrundsfigur inom landskapsarkitektur i Sverige och en av dem som introducerade funktionalismen i den nordiska landskapsarkitekturen.

Samfundet S:t Erik hemställer att bygglov för Tranbodarne 11 upphävs i sin helhet med hänvisning till PBL 8:e kap 13, 14 och 17 §§, 2 kap 6§ samt MB 3 kap 6§ och att Ulla Bodorffs ikoniska takträdgård återställs.

Stockholm den 13 januari 2021

För Samfundet S:t Erik

Monica Andersson
Ordförande

Susanne Ingo
Styrelseledamot

Jonas Berglund
Styrelseledamot

Bilagor:

1. Tranbodarne 11, Södermalm, yttrande angående ansökan om bygglov för påbyggnad av tak, dnr 2020-06407-575, 2020-08-10
2. Öppet brev: ”Verk av kvinnliga landskapsarkitekter utplånas”, 2020-12-10



Samfundet S:t Erik
Stockholm

Stockholms stadsbyggnadskontor
Registraturen
stadsbyggnadskontoret@stockholm.se

YTTRANDE
2020-08-20

Tranbodarne 11, Södermalm, angående ansökan om bygglov för påbyggnad av tak, dnr 2020-06407-575

Förslaget som ligger till underlag för ansökan om bygglov innebär att Katarinahusets befintliga takterrasser med anläggningar, planteringar och påbyggnader rivs och ersätts med nya påbyggnader. Syftet är att utveckla restaurangverksamheten i anslutning till restaurang Gondolen.

Vår ståndpunkt

Vi, professor Catharina Nolin och Samfundet S:t Erik, motsätter oss rivningen av den befintliga anläggningen med motivet att höga kulturvärden i form av landskapsarkitekt Ulla Bodorffs högmodernistiska terrassanläggning går förlorade. Vi anser även att den föreslagna takarkitekturen ytterligare förstärker en för stadsmiljön negativ utveckling, där ett arkitektoniskt oförmedlat taklandskap växer fram. Således avvisar vi förslaget i sin helhet, till förmån för ett varsamt återställande av den ikoniska takträdgården skapad av Ulla Bodorff.

Bakgrund och beskrivning av terrassanläggningens kulturmiljövärde

Kooperativa Förbundets takträdgård på huvudkontoret vid Slussen tillkom efter ett beslut från förbundets styrelse 1941 med syfte att ge de anställda – då nästan 1000 personer – möjlighet till rekreation under arbetstid. Att skapa en rekreativ miljö på arbetsplatsen med möjlighet till vila under lunch- och kafferaster ansågs särskilt viktigt då det saknades grönområden i denna del av staden. Uppdraget att utforma den gick till landskapsarkitekten Ulla Bodorff, som redan vid denna tid sågs som en av de ledande inom yrket, i samarbete med Olof Tunström som ritat huset.

Takträdgårdens rumsliga indelning gjordes med utgångspunkt i byggnadskropparnas grundform och de trapp- och hisstorn som stack upp över takytan. Trädgårdsrummen gavs olika karaktär och fyllde olika funktioner. Skulpturterrassen var som namnet anger tänkt för skulpturutställningar, men den fungerade även som en mötesplats för de anställda. Gymnastiken med duschar för kvinnlig och manlig personal, Plagen med sandyta och det glasövertäckta och vindskyddade Solariet an knyter direkt till tidens ideologiska tankar om vikten av rörelse utomhus och friluftsliv och visar hur både Kooperativa Förbundet och Ulla Bodorff låg i framkant när det gällde att omsätta dessa ideal i takträdgården. Flera av delarna kontrasterade mot varandra, som Rosengården med sina rosor, Vildmarken med vårblooming av vitsippor och blåsippor liksom Åttkanten med blommande buskar och perenner. Rumsligheten blev extra påtaglig genom väggarna som ramade in rummen och fönstren och skapade utblickar över staden – som tavlor på väggarna, vilket ger likheter med Le Corbusiers arkitektur, som Villa Savoye.

Trädgården fungerade alltså både utåt och inåt, att skapa vyer ut över Stockholm och att fungera som miljöer för olika aktiviteter inåt. Takkonstruktionen gjorde att jorddjupet begränsades till trettio centimeter och valet av växter begränsades till sådana som klarade detta och som inte blev alltför stora.

Ulla Bodorff – en av sin tids mest framträdande landskapsarkitekter

Ulla Bodorff (1913-1982) var under flera decennier en av landets ledande landskapsarkitekter med internationell räckvidd. Med sina många bostadsområden, bostadsgårdar, industrimiljöer, folkparker, arbetsplatser och begravningsplatser kom hon att sätta stor prägel på svenska vardagsmiljöer från omkring 1940 till 1970-tal (Reimersholme, Mälarblick, Riksby, Skånska Cements fabrik i Stora Vika med tillhörande trädgårdar för de anställda i samhället Marsta, Fröslunda i Eskilstuna, ca 100 folkparker över hela landet). Verk av kvinnliga landskapsarkitekter försvinner i allt högre grad, vilket leder till att den redan existerande snedvridna representationen inom landskapsarkitektur kommer att bli ännu tydligare. Med sina många internationella kontakter genom sitt arbete i International Federation of Landscape Architects (IFLA) hade hon en framträdande roll i att arbeta för professionaliseringen av landskapsarkitektyrket och för att påvisa behovet av kvalificerade landskapsarkitekters medverkan i alla stora byggprojekt.

Samlad bedömning

Takträdgården har ett synnerligen stort kulturhistoriskt och arkitektoniskt värde, dels som miljö, dels som ett verk av Ulla Bodorff och är rikligt omskriven, och publicerad av Bodorff själv i *Trädgårdskonst* 1948.¹ Då de grundläggande strukturerna av trädgården ännu finns kvar är det nu ett ypperligt tillfälle att återskapa den, särskilt som den med sitt innehåll och sin utformning äger stor aktualitet i det samhälle vi nu lever i och kommer att ha framför oss. Att utradera ett verk av Ulla Bodorff är att jämställa med rivning av byggnader av uppmärksammade arkitekter som Lars Israel Wahlman, Gunnar Asplund eller Ivar Tengbom.

Vi, professor Catharina Nolin och Samfundet S:t Erik, hemställer därför att förslaget avvisas i sin helhet, till förmån för ett varsamt återställande av Ulla Bodorffs ikoniska takträdgård.

Stockholm den 20 augusti 2020

Catharina Nolin

Professor i konstvetenskap vid Institutionen för kultur och estetik, Stockholms universitet och forskare med inriktning på historiska parker och gestaltade landskap

För Samfundet S:t Erik

Monica Andersson
Ordförande

Jonas Bergström
Styrelseledamot

¹ Ulla Bodorff, "Kooperativa Förbundets takträdgård i Stadsgården", *Trädgårdskonst. Den moderna trädgårdens och parkens form*. Stockholm 1948, s. 492–499



Samfundet S:t Erik
Stockholm

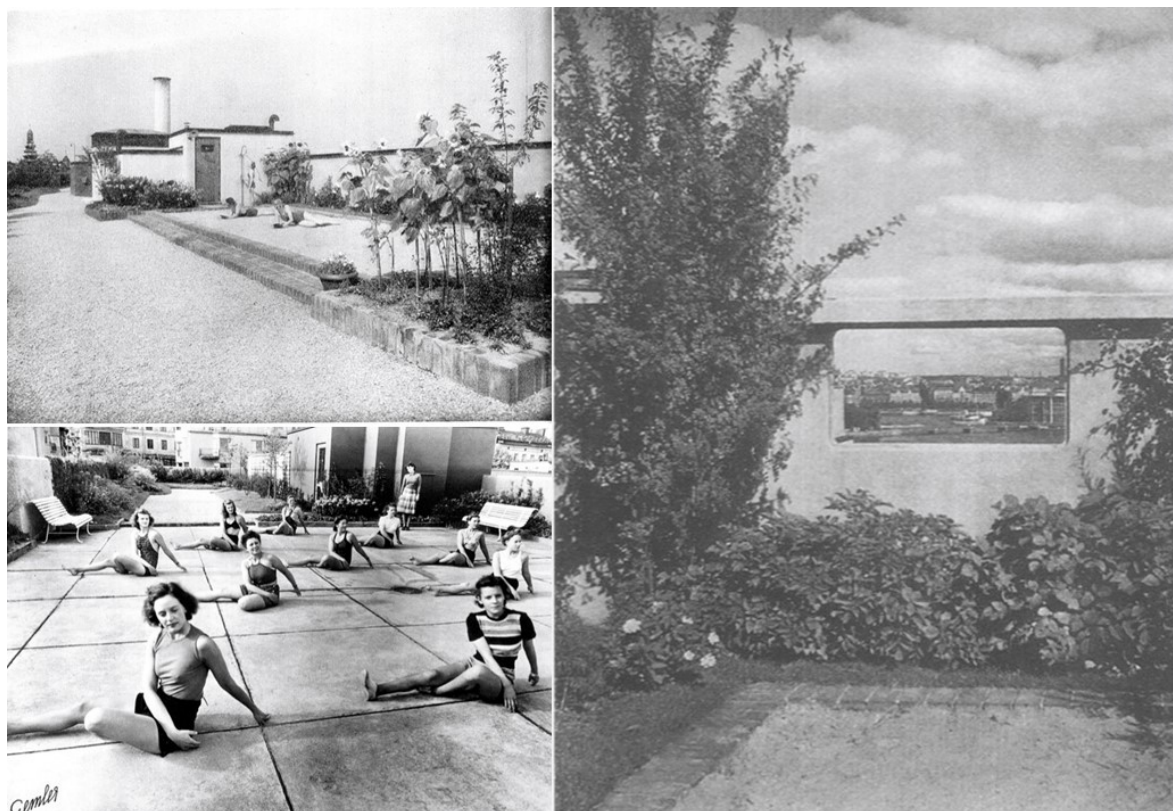
ÖPPET BREV, 2020-12-10

Verk av kvinnliga landskapsarkitekter utplånas

Den modernistiska landskapsarkitekturen är i fara, och allra värst är det för verk av kvinnliga landskapsarkitekter. Flera är redan uttraderade, som Sylvia Gibsons bostadsgård i kv. Plankan och redan idag kan det vara för sent att rädda ett av de finaste verken: Ulla Bodorffs takträdgårdar på KF-husen vid Slussen, när byggnadsnämnden fattar beslut om ett påbyggnadsförslag vilket helt kommer att uttradera detta modernistiska mästerverk. Ska vi acceptera att verk av landets mest ansedda och nyskapande landskapsarkitekter uttraderas? Ska vi acceptera att 1900-talets landskapsarkitektur nästan enbart representeras av män trots att en rad kvinnor gjorde framträdande insatser med uppmärksamhet långt utanför landets gränser och med Ulla Bodorff som en av de klarast lysande stjärnor. Det är i hög grad en fråga om representation!

Vad är ett verk av en kvinnlig landskapsarkitekt värt idag? Mycket litet kan det tyckas. Med den högt uppdrivna förtättnings- och byggtakten vi nu ser i Stockholm hotas framträdande modernistisk landskapsarkitektur – och mest hotade är verk utförda av kvinnliga landskapsarkitekter. Sylvia Gibsons bostadsgård i Svenska Bostäders kv. Plankan på Södermalm i Stockholm från 1969 har nyligen utplånats – och på tur står nu de sista resterna av Ulla Bodorffs epokgörande modernistiska takträdgårdar vid Kooperativa Förbundets huvudkontor vd Slussen. Med Atrium Ljungbergs planerade påbyggnad av husen försvinner för alltid något av det främsta som skapades vid denna tid. Kooperativa Förbundets takträdgårdar på huvudkontoret tillkom efter ett beslut från förbundets styrelse 1941 med syfte att ge de anställda – då nästan 1000 personer – en rekreativ miljö på arbetsplatsen med möjlighet till vila under lunch- och kafferaster, vilket ansågs särskilt värdefullt då grönområden saknades i denna del av staden.

Uppdraget att utforma takträdgårdarna gick till Ulla Bodorff, som under flera decennier var en av landets ledande landskapsarkitekter med internationell räckvidd. Med sina många bostadsområden, bostadsgårdar, industrimiljöer, folkparker, arbetsplatser och begravningsplatser kom hon att sätta stor prägel på svenska vardagsmiljöer från omkring 1940 till 1970-tal (Reimersholme, Mälarblick, Riksby, Skånska Cements fabrik i Stora Vika med tillhörande trädgårdar för de anställda i samhället Marsta, Fröslunda i Eskilstuna, ca 100 folkparker över hela landet). Med sina internationella kontakter genom sitt arbete i International Federation of Landscape Architects (IFLA) hade hon en framträdande roll i att arbeta för professionaliseringen av landskapsarkitektyrket och för att påvisa behovet av kvalificerade landskapsarkitekters medverkan i alla stora byggprojekt.



Ur: *Trädgårdskonst. Den moderna trädgårdens och parkens form*, utgiven 1948

Takträdgårdarnas rumsliga indelning gjordes med utgångspunkt i byggnadskropparnas grundform och de trapp- och hisstorn som stack upp över takytan. Trädgårdsrummen gavs olika karaktär och fyllde olika funktioner. Skulpturterrassen var tänkt för skulpturutställningar, men även som mötesplats för de anställda. Gymnastiken med duschar för kvinnlig och manlig personal, Plagen med sandyta och det glasövertäckta och vindskyddade Solariet anknyter direkt till tidens ideologiska tankar om vikten av rörelse utomhus och friluftsliv och visar hur både Kooperativa Förbundet och Ulla Bodorff låg i framkant när det gällde att omsätta dessa ideal i takträdgården. Flera av delarna kontrasterade mot varandra, som Rosengården med sina rosor mot Vildmarken med vårbloomning av vitsippor och blåsippor, liksom Åttkanten med blommande buskar och perenner. Rumsligheten blev extra påtaglig genom de murar som ramade in rummen och fönstren och skapade utblickar över staden – som tavlor på väggarna med associationer till Le Corbusiers arkitektur.

Kooperativa Förbundets takträdgårdar har ett synnerligen stort kulturhistoriskt och arkitektoniskt värde, dels som miljö, dels som ett framträdande verk av Ulla Bodorff. Då de grundläggande strukturerna ännu finns kvar ges det nu ett ypperligt tillfälle att återskapa dem, särskilt som de är rikligt omskrivna och dokumenterade, bland annat av Bodorff själv i boken *Trädgårdskonst. Den moderna trädgårdens och parkens form* utgiven 1948. Trädgårdarnas utformning äger stor aktualitet i det samhälle vi nu lever i och kommer att ha framför oss. Att utradera ett verk av Bodorff är att jämställa med rivning av byggnader av uppmärksammade arkitekter som Lars Israel Wahlman, Gunnar Asplund eller Ivar Tengbom.

I Sverige etablerade de första kvinnorna sig inom yrket redan i början av 1900-talet vilket även i internationella sammanhang var tidigt, tidigare än i övriga Norden. Merparten hade förvärvat utbildningen utomlands, och bidrog därigenom till att föra in nya gestaltningsidéer i landet, liksom till att debattera om yrkets ställning och landskapsarkitekturens betydelse i samhället. Dem vi känner till namnen idag var alla väletablerade och framgångsrika under den tid då de verkade. Men när skall Ulla Bodorff, Sylvia Gibson, Ester Claesson och Helfrid Löfquist få samma välförtjänta uppmärksamhet som såg en Holger Blom, en Erik Glemme, en Sven A Hermelin eller en Gunnar Martinsson? Listan över helt avlägsnade, förvanskade eller hotade verk av ledande kvinnlig landskapsarkitekt kan göras lång; verk efter verk försvinner utan att det tycks ha någon betydelse. Av Ester Claessons och Ruth Brandbergs arbeten från 1900-talets början finns idag mycket litet bevarat. Under senare år har flera av Ulla Bodorffs verk, som HSB:s Reimersholme och radhusområdet Mälarblick i Bromma, hotats av förtätning; att de finns kvar kan vi i hög grad tacka de boende för som arbetat hårt för att bevara dem. Kv. Plankan var ett av Sylvia Gibsons sista betydande uppdrag. Alltsedan 1940-talet hade hon arbetat med att gestalta miljöer för sjuka och friska, barn och vuxna, för nöje, boende och för tung industri. Att forma bostäders utemiljöer kom att bli ett av hennes paradområden. Enbart under 1960-talet arbetade hon med ett femtiotal bostadsprojekt i Göteborg, Jönköping, Stockholm, Vällingby, Västerås och Växjö.

Landskapsarkitekturens historieskrivning har hittills uppmärksammat männen på bekostnad av kvinnorna. Namn som Sylvia Gibson, Ulla Bodorff, Ester Claesson, Ruth Brandberg, Inger Wedborn eller Helfrid Löfquist väcker inget igenkännande utom hos en liten intresserad eller initierad krets. Om inget radikalt görs idag för att hejda utplåningen av kvinnliga landskapsarkitekters gestaltade arbeten kommer den redan snedvridna representationen bli omöjlig att återställa. Då återstår inget annat än visuella representationer av tredimensionella verk. Ska vi låta nöja oss med det?

Stockholm den 10 december 2020

Catharina Nolin
 Professor i konstvetenskap
 Institutionen för kultur och estetik
 Stockholms universitet
catharina.nolin@arthistory.su.se

Monica Andersson
 Fil dr i statsvetenskap
 Ordförande i Samfundet S:t Erik